

佛山市春晖社会工作服务中心

机构介绍

2010年4月，佛山市南海区春晖养老服务中心在南海区民政局正式注册登记成立，开始承接居家养老服务。2011年7月，佛山市春晖社会工作服务中心于佛山市民政局注册登记成立，成为佛山市级首家注册的专业社工机构，开始承接社工服务项目。

2016年，春晖中心承接了祖庙街道敬老院和综合楼社会化运营项目，居家养老、社区养老、机构养老相结合的立体化养老服务初具规模。

当前，春晖服务覆盖佛山市南海、禅城、顺德、三水四大区域。其中，居家养老服务覆盖十六个镇街、近3800名服务对象；社工服务覆盖院舍社工、社区养老、社区发展及家庭综合服务板块；机构养老服务稳健起步，春晖第一家自营品牌养老机构——春晖颐养院运营顺利。

随着老龄化问题日益凸显、养老服务需求不断扩大，春晖将进一步拓展养老事业，在机构运营、项目研发、服务优化、资源链接等方面全面迈进，成为一家致力于提供立体化养老服务的社会企业。

核心价值

务实专业快乐创新敬老感恩温暖相伴

使命

为每位长者提供適切周到的服务，让每位长者过上有尊严、优质的晚年生活

愿景

打造立体化养老服务产业，创建春晖养老服务品牌

业务范围

1. 春晖居家养老服务

服务介绍：

春晖养老服务中心是自成立以来，春晖遵循“以爱心温暖长者，以服务回馈社会”的服务宗旨、坚守“敬老助老，专业周到”的服务理念，以打造立体化养老服务产业，创建广东省养老服务特色品牌为愿景，以村居为依托，为居家长者提供上门钟点式的家政、医疗、精神慰藉和其他方面的专业服务，让老年人既能在自己熟悉的环境中安享晚年、共叙天伦，又能在家享受套餐式的专业养老服务。春晖一手创建的“社工+社工助理（区域主管）+护工+义工”服务模式，得到社会各界的高度认可，为统筹区域服务发展，分别在三水区、顺德区注册登记成立春晖养老服务中心分支机构。

服务内容：



2. 春晖社会工作服务

服务介绍：

春晖中心社工部目前共有社区及院舍两大服务板块，院舍社会工作着重服务提升，服务内容包括为院舍中的长者及其家属、员工提供个案、小组和社区工作服务以及进行院舍文化建设等；社区社会工作则分为社区长者服务、民间社会组织孵化（自组织培育）及其他服务，其中社区长者服务项目着重对社区养老、院舍养老与居家养老服务进行资源整合，探索建立新型养老服务模式，社区自组织培育服务则着重提升社区居民的公民意识及提高社区居民自治水平，主要为社区居民自组织提供督导及指引服务。

服务内容：

01 民间社会组织培育：3个社区

- ◆ 罗村邻里中心培育发展计划（第四期）
- ◆ 携手社工计划——桂城叠二社区自组织培育服务
- ◆ 狮山镇东区社会管理处善爱驿园之《“善与人同，与爱同行”志愿服务规划方案》



02 社区服务：12个项目

- ◆ 狮山镇西区社会管理处——“亲耆融乐”长者支援计划
- ◆ 狮山镇东区社会管理处——官窑敬老院创建老人日托中心
- ◆ 狮山镇大圃片区——“孝亲恩”敬老助老慈善服务项目
- ◆ 三水西南街道——文锋西长者怡乐中心社会服务项目
- ◆ 携手社工计划——桂城平东社区长者服务计划
- ◆ 大沥镇盐步片城市社区养老服务项目
- ◆ 大沥镇沥苑社区居家养老服务中心购买社工服务
- ◆ 大沥镇沥东社区青年服务项目
- ◆ 大沥镇联滘社区社会服务项目
- ◆ 大沥镇白沙社区社会服务项目
- ◆ 大沥镇河西社区社会服务项目
- ◆ 伦敦镇常教社区天伦万家群益中心社会服务项目



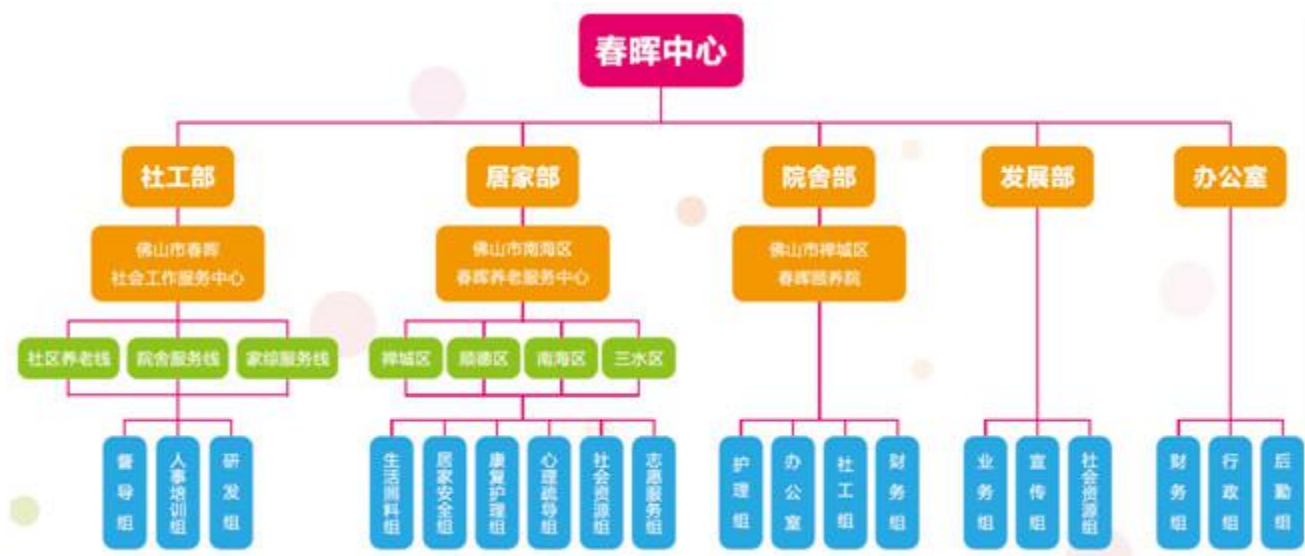
03 院舍长者服务：10间养老机构

- ◆ 佛山市南海区——西樵福利中心院舍社工服务项目
- ◆ 佛山市南海区——狮山镇购买社工进驻敬老院项目
- ◆ 佛山市南海区——大沥敬老院购买社工服务项目
- ◆ 佛山市南海区——丹灶敬老院“乐龄安享”院舍社工服务项目
- ◆ 佛山市南海区——黄岐敬老院院舍社工服务项目
- ◆ 佛山市社会工作服务项目——佛山市社会福利院院舍社工服务项目



春晖中心架构

图：



团队力量：

春晖中心由具有二十多年企业经营管理经验的范柳芬女士一手创办，由具有二十多年管理经验的执行董事李颖梅女士担任中心主任。中心拥有一支约 500 人的服务团队，由具有社会工作、养老、医疗康复、心理咨询、法律及管理等相关专业资历的工作人员和培训有素的一线护理员组成。

中心成立之初，聘请了具有多年社会建设工作经验的前南海区民政局副局长张钻好女士担任中心顾问。经过近十年的发展，我们不断扩充顾问及督导资源，现与本土督导曹敏菁、姚麒文、陈锦蔡、范志杰、林壮鹏、王亚云、余俊杰等达成合作意向，由他们担任中心的



顾问及督导团队成员，为中心的发展定位及一线服务出谋划策。



办公室人员合影



居家部
管理人员合影

中心团队呈现专业化、年轻化的特点：团队本科以上学历约占50%，大专以上学历占80%；其中社工督导及专业社工近180名，心理学、医学、管理学、财务等方面的专业人才约40名；除顾问外平均年龄约28岁，其中30岁以下（含30岁）约占80%。为保障服务质量，全体养老护理员亦执行了规范的岗前培训制度，全部持证上岗。



社工部管理人员合影



发展部
人员合影



院舍部
管理人员合影